

## Настройка транскодера - коммуникатора DLT900K для работы с МАКС 4022 и МАКС 8022 .

### Как подключить коммуникатор к централи:

На централи клеммы LINE соедините с клеммами «L+» «L-» двухпроводным кабелем. Полярность подключения значения не имеет.

### Как подключить питание к коммуникатору:

К клеммам E1 и GND подключите источник питания напряжением 12В, соблюдая полярность. Выход «+» источника питания подключите к E1. «-» к GND.

### Программирование коммуникатора:

Коммуникатор не поддерживает работу с клавиатурой и может быть запрограммирован только с помощью конфигуратора ESS Hardware Tools.

### Подготовка к программированию коммуникатора:

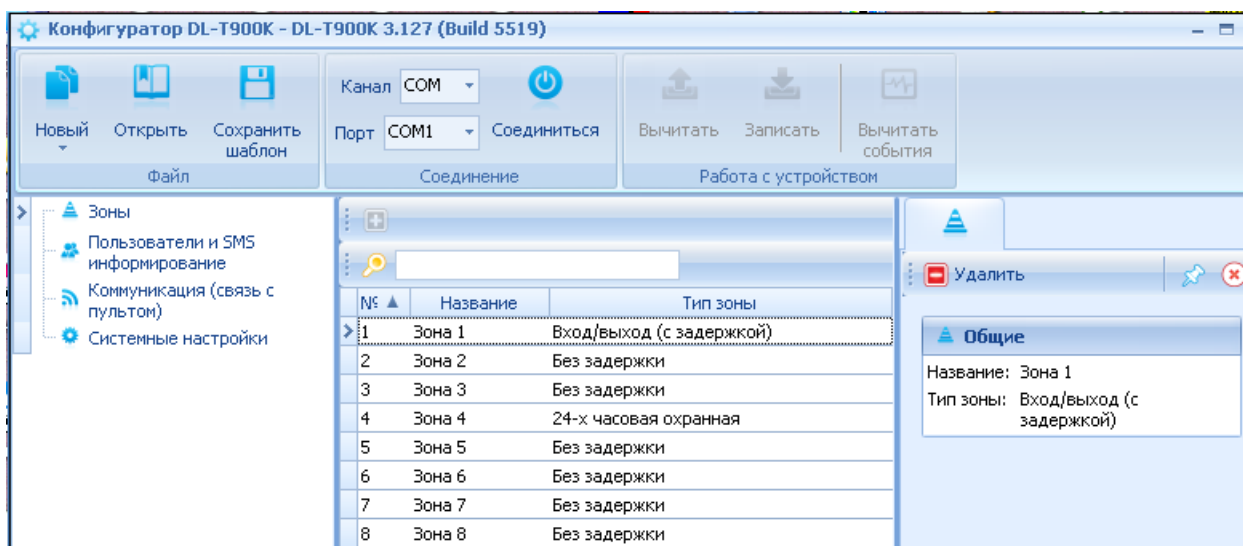
Подавать питание 12В не требуется. На плате коммуникатора замкните переключкой контакты PRG и только после этого подключите USB-кабель. От него же прибор получит питание, и по наличию переключки перейдет в режим программирования.

Далее в конфигураторе выберите COM- порт и нажмите кнопку «Соединиться».

## Программирование коммуникатора:

### Настройка зон:

Выберите зоны такого же типа, какой выбран в централи. Если «Зона 1» в централи имеет тип «С задержкой», такой же тип укажите и в зоне 1 коммуникатора. Это нужно для того, чтобы коммуникатор корректно передавал на пульт события по зонам.



<b>Системные параметры:</b>	
Пультвой номер	Пропишите 4 цифры
Подтверждение постановки	Выберите «После отправки события»
Контроль питания	Не производится
SMS доступ	Опция не реализована
Язык SMS-сообщений	Опция не реализована
Код SMS пользователей	Опция не реализована
Таймаут отсутствия сети	Опция не реализована
Протокол	Каштан

Коммуникация (связь с пультом)	Значение	Примечание
<b>GSM:</b>	<b>включить</b>	
<b>SIM 1: установлена</b>	<b>включить</b>	
<b>SIM 2: установлена</b>		Включить если используется
<b>Возврат к SIM 1 через час</b>	выключить	На усмотрение пульта
<b>Тестовый период по GSM</b>	180минут	На усмотрение пульта
<b>Тестовый период по GPRS</b>	90секунд	На усмотрение пульта
<b>Ожидание ответа</b>	10 секунд	Не менять. Это значение оптимально
<b>Отправка тестового перед отправкой события (атрибут пакета)</b>	выключить	
<b>Отправка тестов на сервера</b>		
<b>Только на активный</b>	Выбрать	
<b>Одновременно</b>	-----	
<b>Сетевой протокол:</b>		
<b>UDP</b>	Выбрать	Оптимальный выбор
<b>TCP</b>	-----	Этот протокол поддерживает только Мониторинг 3
<b>Доставка тревожных извещений:GSM</b>		
<b>Начать передачу тревожных с SMS</b>	Выключить	
<b>Протокол передачи извещений:</b>		
Bell 110	Выбрать	Оптимальный выбор
GSM CSD	-----	
GSM DTMF	-----	
<b>Доставка нетревожных извещений:GSM</b>		
<b>Протокол передачи извещений:</b>		
Bell 110	Выбрать	Оптимальный выбор
GSM CSD	-----	
GSM DTMF	-----	
<b>Завершить передачу нетревожных SMS</b>	Выключить	
<b>SIM1:GPRS-канал</b>	<b>Включить</b>	
<b>SIM1:Точка доступа</b>	<b>Задать</b>	Пример: <a href="http://www.kyivstar.net">www.kyivstar.net</a>
<b>SIM1:Пользователь</b>		
<b>SIM1:Пароль</b>		

Сервер 1:	<b>82.207.110.52</b>	Показано для примера
Сервер 1:порт	<b>30001</b>	
Сервер 2:	<b>213.159.17.42</b>	
Сервер 2:порт	<b>30002</b>	
SIM2:GPRS-канал		Заполняется по аналогии
SIM2:Точка доступа		С настройками SIM1
SIM2:Пользователь		
SIM2:Пароль		
Сервер 1:		
Сервер 1:порт		
Сервер 2:		
Сервер 2:порт		

**Внимание!** Для настройки передачи по GPRS используйте точно такие же настройки коммуникатора, какие прописаны в любом работающем на этот пульт ППК МАКС ( например МАКС3718P2, МАКС 2708 и т.д.)

<b>GSM номера (только для дозвона на пульт)</b>	<b>Примечание</b>
<b>+380671234567</b>	<b>Формат ввода номера указан для примера</b>
<b>Только тревоги</b>	На усмотрение пульта
<b>Оператор SIM 1</b>	На усмотрение пульта

**Внимание!** Для настройки резервирования по GSM на ПЦН Гермес используйте точно такие же настройки дозвона, какие прописаны в любом работающем на этот ПЦН ППК МАКС ( например МАКС3718P2, МАКС 2708 и т.д.)

<b>GSM номера (номера для обратных команд)</b>	<b>Значение</b>	<b>Примечание</b>
<b>Номер</b>	0671234567	Формат указан для примера
<b>Тип звонка</b>	Сервисный	Настройка указана для работы с приемниками ПС МАКС GPRS и МАКС Ethernet. Для работы с ПЦН Гермес на Мониторинг 3 задайте команду явно.

## Событийный ряд: (показан на примере отображения журнала МАКС Ethernet)

Дата ▲	Событие	Код	Аккаунт	Серийный №	Источник	№ записи	Дополнительно
29.03.2017 16:23:56	Постановка группы	3402	0910	00:2F:00:00:05:A7	Группа охраны №1	658	Хозорган №1
29.03.2017 16:24:43	Тревога в зоне с задержкой	1134	0910	00:2F:00:00:05:A7	Охранная зона №1	659	
29.03.2017 16:25:08	Восстановление зоны с задержкой	3134	0910	00:2F:00:00:05:A7	Охранная зона №1	660	
29.03.2017 16:25:42	Иницирован опрос устройства	6356	0910	00:2F:00:00:05:A7		2055	
29.03.2017 16:25:55	Иницирован опрос устройства	6356	0910	00:2F:00:00:05:A7		2056	
29.03.2017 16:25:57	Тревога в зоне	6425	0910	00:2F:00:00:05:A7	Охранная зона №1	2057	
29.03.2017 16:25:57	Зона в норме	6424	0910	00:2F:00:00:05:A7	Охранная зона №2	2058	
29.03.2017 16:25:57	Зона в норме	6424	0910	00:2F:00:00:05:A7	Охранная зона №3	2059	
29.03.2017 16:25:57	Зона в норме	6424	0910	00:2F:00:00:05:A7	Охранная зона №4	2060	
29.03.2017 16:25:57	Зона в норме	6424	0910	00:2F:00:00:05:A7	Охранная зона №5	2061	
29.03.2017 16:25:57	Зона в норме	6424	0910	00:2F:00:00:05:A7	Охранная зона №6	2062	
29.03.2017 16:25:57	Зона в норме	6424	0910	00:2F:00:00:05:A7	Охранная зона №7	2063	
29.03.2017 16:25:57	Зона в норме	6424	0910	00:2F:00:00:05:A7	Охранная зона №8	2064	
29.03.2017 16:25:57	Тревога в группе под охраной	6421	0910	00:2F:00:00:05:A7	Группа охраны №1	2065	
29.03.2017 16:25:57	Тампер устройства в норме	6429	0910	00:2F:00:00:05:A7	Тампер №1	2066	
29.03.2017 16:25:57	Сеть 220В норме	6433	0910	00:2F:00:00:05:A7	БП 220В №1	2067	
29.03.2017 16:25:57	Аккумулятор заряжен	6601	0910	00:2F:00:00:05:A7		2068	
29.03.2017 16:25:57	Связь в норме	6607	0910	00:2F:00:00:05:A7		2069	
29.03.2017 16:25:57	Уровень GSM сигнала	6614	0910	00:2F:00:00:05:A7		2070	80%
29.03.2017 16:25:57	Опрос устройства успешно завершен	6621	0910	00:2F:00:00:05:A7		2071	

## Извещения по типам событий:

Извещения о состоянии аккумулятора централи:

244	24.03.2017 11:45:45	Аккумулятор разряжен	6602
1692	27.03.2017 11:27:24	Аккумулятор заряжен	6601

Извещения о состоянии сети 220В на централи:

430	24.03.2017 12:16:07	Отсутствие сети 220В	6434	БП 220В №1
451	24.03.2017 13:06:53	Сеть 220В норме	6433	БП 220В №1

Извещения о состоянии канала сопряжения по 18кГц между коммуникатором и централью:

528	24.03.2017 18:28:24	Потеря централизованного опроса	1356
529	24.03.2017 18:29:03	Восстановление централизованного опроса	3356

Системные извещения от самого коммуникатора:

642	29.03.2017 15:52:20	Перезапуск устройства инженером	1313	Версия: 2.27
643	29.03.2017 15:52:20	Вскрытие модуля расширения	1341	
644	29.03.2017 15:52:20	Восстановление централизованного опроса	3356	
645	29.03.2017 15:52:20	Тампер модуля расширения восстановлен	3341	

558	27.03.2017 11:53:50	Успешное обновление микропрограммы	1661	Версия: 2.27
557	27.03.2017 11:53:50	Перезапуск модуля расширения	1339	

Тампер коммуникатора:

648	29.03.2017 15:56:56	Вскрытие модуля расширения	1341
649	29.03.2017 16:06:07	Тампер модуля расширения восстановлен	3341

Тампер централи:

651	29.03.2017 16:06:43	Вскрытие устройства	1137	Тампер №1
652	29.03.2017 16:07:07	Тампер устройства восстановлен	3137	Тампер №1

Постановка и снятие. В извещении указывается номер хозоргана.

656	29.03.2017 16:16:14	Постановка группы	3402	Группа охраны №1	Хозорган №1
657	29.03.2017 16:16:57	Снятие с охраны	1402	Группа охраны №1	Хозорган №2

Тревога в немедленной зоне:

561	27.03.2017 12:02:58	Тревога в немедленной зоне	1130	Охранная зона №2
562	27.03.2017 12:03:13	Восстановление немедленной зоны	3130	Охранная зона №2
563	27.03.2017 12:03:20	Тревога в немедленной зоне	1130	Охранная зона №3

Тревога в зоне с задержкой:

659	29.03.2017 16:24:43	Тревога в зоне с задержкой	1134	Охранная зона №1
660	29.03.2017 16:25:08	Восстановление зоны с задержкой	3134	Охранная зона №1

Тревога в 24-часовой зоне:

517	24.03.2017 18:10:18	Тревога в 24-х часовой охранной зоне	1133	Охранная зона №4
518	24.03.2017 18:10:18	Восстановление 24-х часовой охранной зоны	3133	Охранная зона №4

Тревога в зонах с типом , указанным в настройках коммуникатора:

592	27.03.2017 15:10:49	Тревога: Высокая температура	1158	Охранная зона №2
593	27.03.2017 15:10:49	Восстановление зоны "Нагрев"	3158	Охранная зона №2
596	27.03.2017 15:10:55	Тревога в 24-х часовой неохранной зоне	1150	Охранная зона №3
597	27.03.2017 15:10:56	Восстановление 24-х часовой неохранной зоны	3150	Охранная зона №3

Тревожная кнопка:

598	27.03.2017 15:10:58	Тревога: Нападение	1120	Охранная зона №4
599	27.03.2017 15:10:59	Восстановление зоны "Нападение"	3120	Охранная зона №4

Опрос: снят с охраны, зоны в норме:

2034	29.03.2017 16:12:58	Иницирован опрос устройства	6356	
2035	29.03.2017 16:13:00	Зона в норме	6424	Охранная зона №1
2036	29.03.2017 16:13:00	Зона в норме	6424	Охранная зона №2
2037	29.03.2017 16:13:00	Зона в норме	6424	Охранная зона №3
2038	29.03.2017 16:13:00	Зона в норме	6424	Охранная зона №4
2039	29.03.2017 16:13:00	Зона в норме	6424	Охранная зона №5
2040	29.03.2017 16:13:00	Зона в норме	6424	Охранная зона №6
2041	29.03.2017 16:13:00	Зона в норме	6424	Охранная зона №7
2042	29.03.2017 16:13:00	Зона в норме	6424	Охранная зона №8
2043	29.03.2017 16:13:00	Не под охраной	6423	Группа охраны №1
2044	29.03.2017 16:13:00	Тампер устройства в норме	6429	Тампер №1
2045	29.03.2017 16:13:00	Сеть 220В норме	6433	БП 220В №1
2046	29.03.2017 16:13:00	Аккумулятор заряжен	6601	
2047	29.03.2017 16:13:00	Связь в норме	6607	
2048	29.03.2017 16:13:00	Уровень GSM сигнала	6614	100%
2049	29.03.2017 16:13:00	Опрос устройства успешно завершен	6621	

**Опрос: снят с охраны, есть нарушенные зоны:**

2075	29.03.2017 16:49:18	Иницирован опрос устройства	6356	
2076	29.03.2017 16:49:20	Зона в норме	6424	Охранная зона №1
2077	29.03.2017 16:49:20	Нарушение зоны без тревоги	6428	Охранная зона №2
2078	29.03.2017 16:49:20	Зона в норме	6424	Охранная зона №3
2079	29.03.2017 16:49:20	Зона в норме	6424	Охранная зона №4
2080	29.03.2017 16:49:20	Зона в норме	6424	Охранная зона №5
2081	29.03.2017 16:49:20	Зона в норме	6424	Охранная зона №6
2082	29.03.2017 16:49:20	Зона в норме	6424	Охранная зона №7
2083	29.03.2017 16:49:20	Зона в норме	6424	Охранная зона №8
2084	29.03.2017 16:49:20	Не под охраной	6423	Группа охраны №1
2085	29.03.2017 16:49:20	Тампер устройства в норме	6429	Тампер №1
2086	29.03.2017 16:49:20	Сеть 220В норме	6433	БП 220В №1
2087	29.03.2017 16:49:20	Аккумулятор заряжен	6601	
2088	29.03.2017 16:49:20	Связь в норме	6607	
2089	29.03.2017 16:49:20	Уровень GSM сигнала	6614	100%
2090	29.03.2017 16:49:20	Опрос устройства успешно завершен	6621	

**Опрос: Группа под охраной. Показано отображение неисправностей по опросу:**

1142	24.03.2017 16:45:47	Иницирован опрос устройства	6356	
1143	24.03.2017 16:45:48	Зона в норме	6424	Охранная зона №1
1144	24.03.2017 16:45:48	Зона в норме	6424	Охранная зона №2
1145	24.03.2017 16:45:48	Зона в норме	6424	Охранная зона №3
1146	24.03.2017 16:45:48	Зона в норме	6424	Охранная зона №4
1147	24.03.2017 16:45:48	Зона в норме	6424	Охранная зона №5
1148	24.03.2017 16:45:48	Зона в норме	6424	Охранная зона №6
1149	24.03.2017 16:45:48	Зона в норме	6424	Охранная зона №7
1150	24.03.2017 16:45:48	Зона в норме	6424	Охранная зона №8
1151	24.03.2017 16:45:48	Под охраной	6420	Группа охраны №1
1152	24.03.2017 16:45:48	Вскрытие модуля расширения	6431	Охранная зона №0
1153	24.03.2017 16:45:48	Сеть 220В норме	6433	БП 220В №1
1154	24.03.2017 16:45:48	Аккумулятор разряжен	6602	
1155	24.03.2017 16:45:48	Связь в норме	6607	
1156	24.03.2017 16:45:48	Уровень GSM сигнала	6614	100%
1157	24.03.2017 16:45:48	Опрос устройства успешно завершен	6621	

**Опрос: группа под охраной.**

Указано, что в группе есть тревога и какие зоны в тревоге.

В тревоге по опросу зона будет отображаться как «тревога в зоне», даже если шлейф восстановлен.

Тревога по зонам любого типа и в группе отменяется при снятии с охраны.

2056	29.03.2017 16:25:55	Иницирован опрос устройства	6356	
2057	29.03.2017 16:25:57	Тревога в зоне	6425	Охранная зона №1
2058	29.03.2017 16:25:57	Зона в норме	6424	Охранная зона №2
2059	29.03.2017 16:25:57	Зона в норме	6424	Охранная зона №3
2060	29.03.2017 16:25:57	Зона в норме	6424	Охранная зона №4
2061	29.03.2017 16:25:57	Зона в норме	6424	Охранная зона №5
2062	29.03.2017 16:25:57	Зона в норме	6424	Охранная зона №6
2063	29.03.2017 16:25:57	Зона в норме	6424	Охранная зона №7
2064	29.03.2017 16:25:57	Зона в норме	6424	Охранная зона №8
2065	29.03.2017 16:25:57	Тревога в группе под охраной	6421	Группа охраны №1
2066	29.03.2017 16:25:57	Тампер устройства в норме	6429	Тампер №1
2067	29.03.2017 16:25:57	Сеть 220В норме	6433	БП 220В №1
2068	29.03.2017 16:25:57	Аккумулятор заряжен	6601	
2069	29.03.2017 16:25:57	Связь в норме	6607	
2070	29.03.2017 16:25:57	Уровень GSM сигнала	6614	80%
2071	29.03.2017 16:25:57	Опрос устройства успешно завершен	6621	

Если на снятой группе была Тревога в 24-часовой зоне, то по опросу эта зона отображается как зона в тревоге. Если отменить эту тревогу кодом пользователя, то при опросе все равно тревога будет отображаться до тех пор пока не будет постановка под охрану. Это не ошибка коммуникатора, а особенности реализации протокола. Поскольку в протоколе нет никакого события о том что тревогу отменили, ни коммуникатор ни пульт не вправе считать, что ее действительно отменили.

669	29.03.2017 17:37:06	Тревога в 24-х часовой охранной зоне	1133	Охранная зона №4
670	29.03.2017 17:37:06	Восстановление 24-х часовой охранной зоны	3133	Охранная зона №4
2101	29.03.2017 17:37:44	Иницирован опрос устройства	6356	
2102	29.03.2017 17:37:58	Иницирован опрос устройства	6356	
2103	29.03.2017 17:38:00	Зона в норме	6424	Охранная зона №1
2104	29.03.2017 17:38:00	Нарушение зоны без тревоги	6428	Охранная зона №2
2105	29.03.2017 17:38:00	Зона в норме	6424	Охранная зона №3
2106	29.03.2017 17:38:00	Тревога в зоне	6425	Охранная зона №4
2107	29.03.2017 17:38:00	Зона в норме	6424	Охранная зона №5
2108	29.03.2017 17:38:00	Зона в норме	6424	Охранная зона №6
2109	29.03.2017 17:38:00	Зона в норме	6424	Охранная зона №7
2110	29.03.2017 17:38:00	Зона в норме	6424	Охранная зона №8
2111	29.03.2017 17:38:00	Тревога в группе не под охраной	6422	Группа охраны №1
2112	29.03.2017 17:38:00	Тампер устройства в норме	6429	Тампер №1
2113	29.03.2017 17:38:00	Сеть 220В норме	6433	БП 220В №1
2114	29.03.2017 17:38:00	Аккумулятор заряжен	6601	
2115	29.03.2017 17:38:00	Связь в норме	6607	
2116	29.03.2017 17:38:00	Уровень GSM сигнала	6614	80%
2117	29.03.2017 17:38:00	Опрос устройства успешно завершен	6621	

Если же выполнена постановка, об этом есть извещение, то наступает новый период охраны и все предыдущие тревоги прошлого периода охраны гарантированно отменены, иначе группа не стала бы под охрану. Опрос в группе под охраной без тревог выглядит так:

671	29.03.2017 17:59:17	Постановка группы	3402	Группа охраны №1 Хозорган №1
2120	29.03.2017 17:59:41	Иницирован опрос устройства	6356	
2121	29.03.2017 17:59:55	Иницирован опрос устройства	6356	
2122	29.03.2017 17:59:56	Зона в норме	6424	Охранная зона №1
2123	29.03.2017 17:59:56	Зона в норме	6424	Охранная зона №2
2124	29.03.2017 17:59:56	Зона в норме	6424	Охранная зона №3
2125	29.03.2017 17:59:56	Зона в норме	6424	Охранная зона №4
2126	29.03.2017 17:59:56	Зона в норме	6424	Охранная зона №5
2127	29.03.2017 17:59:56	Зона в норме	6424	Охранная зона №6
2128	29.03.2017 17:59:56	Зона в норме	6424	Охранная зона №7
2129	29.03.2017 17:59:56	Зона в норме	6424	Охранная зона №8
2130	29.03.2017 17:59:56	Под охраной	6420	Группа охраны №1
2131	29.03.2017 17:59:56	Тампер устройства в норме	6429	Тампер №1
2132	29.03.2017 17:59:56	Сеть 220В норме	6433	БП 220В №1
2133	29.03.2017 17:59:56	Аккумулятор заряжен	6601	
2134	29.03.2017 17:59:56	Связь в норме	6607	
2135	29.03.2017 17:59:56	Уровень GSM сигнала	6614	80%
2136	29.03.2017 17:59:56	Опрос устройства успешно завершен	6621	